



# ข่าวเศรษฐกิจการเกษตร

สำนักงานเศรษฐกิจการเกษตรที่ 7 จังหวัดชัยนาท

สำนักงานเศรษฐกิจการเกษตร กระทรวงเกษตรและสหกรณ์

เลขที่ 238 หมู่ 4 ตำบลบางหลวง อำเภอสรรพยา จังหวัดชัยนาท โทรศัพท์/โทรสาร 0-5640-5007, 0-5640-5005  
ปีที่ 8 ฉบับที่ 4 ประจำเดือน เมษายน 2559 <http://zone7.oae.go.th> E-mail :Zone7@oae.go.th

ในเขตพื้นที่รับผิดชอบ จังหวัดชัยนาท สิงห์บุรี ลพบุรี และอ่างทอง



คำขวัญ : รวมใจเป็นหนึ่ง เข้าถึงปัญหา สร้างแนวทางพัฒนา นำพาเกษตรไทย



ใช้ในราชการสำนักงานเศรษฐกิจการเกษตร

กรุณาส่ง

ชำระค่าฝากส่งเป็นรายเดือน  
ใบอนุญาตที่ 38/2521  
ปณจ.ชัยนาท

(นางอัญชณา ตราโช)  
ผู้อำนวยการสำนักงาน  
สำนักงานเศรษฐกิจการเกษตรที่ ๗

## บรรณาธิการแถลง

สวัสดีท่านผู้อ่าน พบกันอีกครั้งสำหรับข่าวเศรษฐกิจการเกษตร ปีที่ ๘ ฉบับที่ ๔ ประจำเดือนเมษายน ๒๕๕๙ ซึ่งเป็นเดือนแห่งเทศกาลวันปีใหม่ไทย หรือ วันสงกรานต์ เป็นช่วงที่ทุกคนมีความสุข เนื่องจากมีวันหยุดยาว และเป็นวันครอบครัว ได้ทำบุญ ตักบาตร สงกราน้ำพระ และรดน้ำญาติผู้ใหญ่ หรือผู้ซึ่งเคารพนับถือ เพื่อขอศีลขอพรตามประเพณี

สุดท้ายนี้ ในนามบรรณาธิการขอให้ผู้อ่านทุกท่านมีความสุขหลังได้ร่วมสืบทอดขนบธรรมเนียมประเพณีอันดีงามของไทย



ประเด็นที่สำคัญ :	หน้า
บรรณาธิการแถลง	2
ภาวะการผลิต การตลาด และราคาสินค้าเกษตรที่สำคัญ	
- ข้าวนาปรัง	3
- มันสำปะหลังโรงงาน	4
- สุกกร	5
- ไข่ไก่	6
- โคนม	7
ตารางราคาสินค้าเกษตรที่สำคัญ ณ ไร้ณา	8
เกร็ดความรู้ทั่วไป	9
ข่าวประชาสัมพันธ์	10

### ค่านิยมร่วม OAE.

- O (Openness) การเปิดกว้างทางความคิด
- A (Awakening) การตื่นตัว ตื่นรู้
- E (Effectiveness) การทำงานที่มีประสิทธิผล

ที่ปรึกษา : นางอัญชนา ตราไช

นายฉกาจ ฉันทจิระวัฒน์

บรรณาธิการ : นางสาวสมบัติ พุทธา

ผู้ช่วยบรรณาธิการ: นายศรณีย์ บุพศิริ

นางสาวนงลักษณ์ ขวัญบัว

กองบรรณาธิการ : กลุ่มสารสนเทศการเกษตร

เจ้าของ : สำนักงานเศรษฐกิจการเกษตรที่ 7 จังหวัดชัยนาท

เลขที่ 238 หมู่ 4 ตำบลบางหลวง อำเภอสรรพยา จังหวัดชัยนาท

โทรศัพท์/โทรสาร 0-5640-5007, 0-5640-5005

E-mail : Zone7@oae.go.th

# ภาวะการผลิต การตลาด และราคาสินค้าเกษตรที่สำคัญ

ประจำเดือน เมษายน 2559

ข้าวนาปรัง

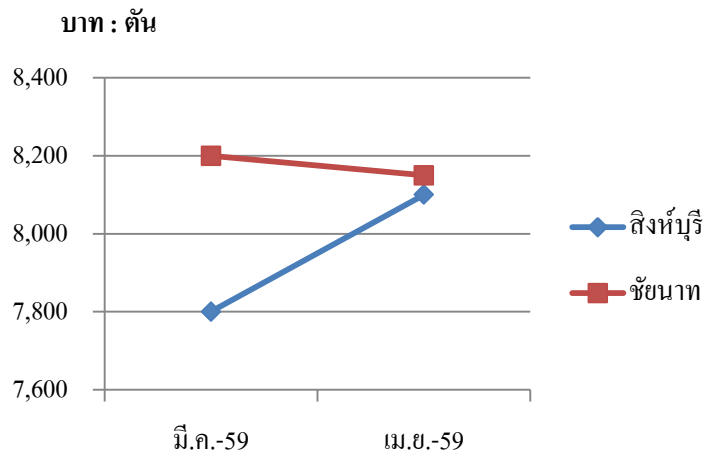
ภาวะการผลิต ภาพรวมการผลิต เนื้อที่เพาะปลูกข้าวนาปรัง ปี 2559 รวมทั้งประเทศ 6,324,447 ไร่ ลดลงจากปีที่ผ่านมา ร้อยละ 25.25 เนื้อที่เก็บเกี่ยว 6,246,207 ไร่ ลดลงจากปีที่ผ่านมา ร้อยละ 25.72 ผลผลิตรวมทั้งประเทศ 3,940,883 ตัน ลดลงจากปีที่ผ่านมา ร้อยละ 26.30 ผลผลิตต่อไร่ เนื้อที่เก็บเกี่ยว 631 กิโลกรัม ลดลงจากปีที่ผ่านมา ร้อยละ 0.79 ต้นทุนการผลิตข้าวเปลือกเจ้านาปี 7,966 บาท/ตัน

ในพื้นที่ที่รับผิดชอบ สำนักงานเศรษฐกิจการเกษตรที่ 7 ประกอบด้วย จังหวัดชัยนาท สิงห์บุรี ลพบุรี และอ่างทอง อยู่ในช่วงปลายฤดูเก็บเกี่ยว เนื้อที่เพาะปลูกลดลง เนื่องจากปริมาณน้ำใช้การ ได้ในเขื่อนขนาดใหญ่มีปริมาณน้ำใช้การได้น้อยไม่เพียงพอต่อการเพาะปลูก ประกอบกับกระทรวงเกษตรและสหกรณ์ประกาศขอความร่วมมืองดปลูกข้าวนาปรัง และเปลี่ยนไปปลูกพืชใช้น้ำน้อยแทน

จังหวัด	เนื้อที่เพาะปลูก (ไร่)			เนื้อที่เก็บเกี่ยว (ไร่)			ผลผลิต (ตัน)			ผลผลิตต่อไร่ (กิโลกรัม)		
	2558	2559	% + -	2558	2559	% + -	2558	2559	% + -	2558	2559	% + -
ชัยนาท	206,315	176,367	-14.52	205,131	172,839	-15.74	132,749	112,003	-15.63	647	648	0.15
ลพบุรี	55,303	44,930	-18.76	53,727	43,582	-18.88	33,268	26,578	-20.11	619	610	-1.45
สิงห์บุรี	55,115	38,980	-29.28	54,045	37,811	-30.04	33,269	23,154	-30.40	616	612	-0.65
อ่างทอง	120,746	45,630	-62.21	120,248	45,174	-62.43	76,876	28,564	-62.84	639	632	-1.10

ตารางที่ 1 ข้าวนาปรัง : เนื้อที่เพาะปลูก เนื้อที่เก็บเกี่ยว ผลผลิต และผลผลิตต่อไร่

ราคาที่เกษตรกรขายได้ ณ ไร่นา ราคาข้าวเปลือกเจ้านาปรัง ความชื้น 15% เดือนเมษายน 2559 ของ จังหวัดชัยนาท ราคาเฉลี่ย 8,150 บาท/ตัน ปรับตัวลดลงจากเดือนที่ผ่านมา ร้อยละ 0.61 และ จังหวัดสิงห์บุรี ราคาเฉลี่ย 8,100 บาท/ตัน ปรับตัวสูงขึ้นจากเดือนที่ผ่านมา ร้อยละ 3.85



ภาพที่ 1 แสดงราคาข้าวเปลือกเจ้านาปรังความชื้น 15% ที่เกษตรกรขายได้ เดือนมีนาคม ถึง เมษายน 2559

## มันสำปะหลังโรงงาน

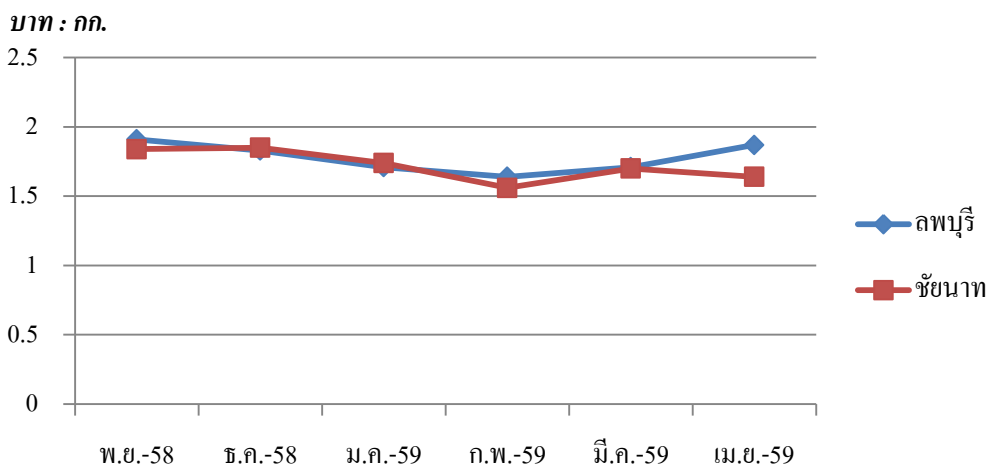
ภาวะการผลิต ภาพรวมการผลิตมันสำปะหลัง เนื้อที่เก็บเกี่ยวปี 2559 รวมทั้งประเทศ 8,899,140 ไร่ ลดลงจากปีที่ผ่านมา ร้อยละ 0.69 ผลผลิตรวมทั้งประเทศ 31,807,488 ตัน ลดลงจากปีที่ผ่านมาร้อยละ 1.70 ผลผลิตต่อไร่เนื้อที่เก็บเกี่ยว 3,574 กิโลกรัม ลดลงจากปีที่ผ่านมา ร้อยละ 1.02 ต้นทุนการผลิตมันสำปะหลังคละทั้งประเทศ 1,837 บาท/ตัน

ในพื้นที่ที่รับผิดชอบ สำนักงานเศรษฐกิจการเกษตรที่ 7 ประกอบด้วย จังหวัดชัยนาท ลพบุรี อยู่ในช่วงปลายฤดูเก็บเกี่ยว ผลผลิตต่อไร่ลดลงจากปีที่ผ่านมาเล็กน้อย เนื่องจากประสบภาวะแห้งแล้ง

จังหวัด	เนื้อที่เก็บเกี่ยว (ไร่)			ผลผลิต (ตัน)			ผลผลิตต่อไร่ (กิโลกรัม)		
	2558	2559	% + -	2558	2559	% + -	2558	2559	% + -
ชัยนาท	66,859	63,571	-4.92	212,713	201,393	-5.32	3,182	3,168	-0.44
ลพบุรี	248,043	251,143	1.25	856,450	853,386	-0.36	3,453	3,398	-1.59

ตารางที่ 2 มันสำปะหลังโรงงาน : เนื้อที่เก็บเกี่ยว ผลผลิต และผลผลิตต่อไร่

ราคาที่เกี่ยวข้องซื้อขายได้ ณ ไร่นา ราคาหัวมันสำปะหลังสดคละ เดือนเมษายน 2559 ของ จังหวัดชัยนาท ราคาเฉลี่ย 1.64 บาท/กก. ปรับตัวลดลงจากเดือนที่ผ่านมาร้อยละ 3.53 จังหวัดลพบุรี ราคาเฉลี่ย 1.87 บาท/กก. ปรับตัวสูงขึ้นจากเดือนที่ผ่านมาร้อยละ 9.36 รายละเอียดดังภาพที่ 2



ภาพที่ 2 แสดงราคาหัวมันสำปะหลังสดคละปีที่เกษตรกรขายได้เดือนพฤศจิกายน 2558 ถึง เมษายน 2559

## สุกร

ภาวะการผลิต ภาพรวมการผลิต จำนวนสุกร ณ วันที่ 1 ม.ค. 2559 รวมทั้งประเทศ 7,793,545 ตัว เพิ่มขึ้นจากปีที่ผ่านมาร้อยละ 1.55 ปริมาณการผลิตในรอบปี 14,170,755 ตัว เพิ่มขึ้นจากปีที่ผ่านมา ร้อยละ 4.46 ต้นทุนการผลิตสุกรขุนน้ำหนัก 100 กก. 67.36 บาท/กก.

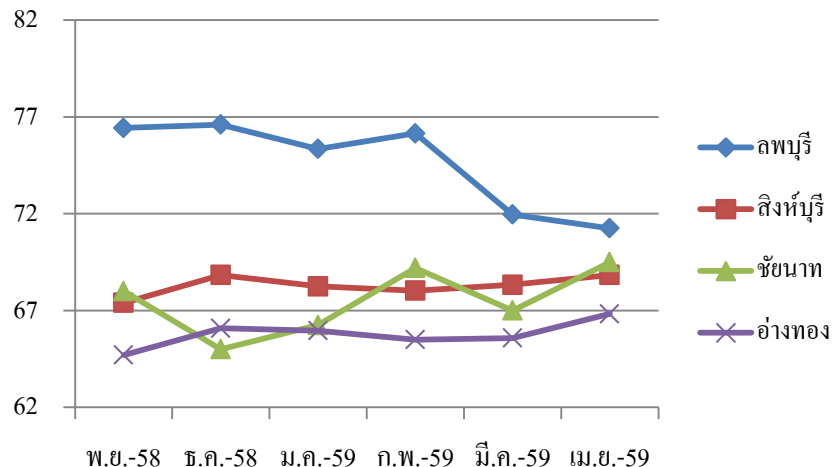
ในพื้นที่ที่รับผิดชอบ สำนักงานเศรษฐกิจการเกษตรที่ 7 ประกอบด้วย จังหวัดชัยนาท ลพบุรี สิงห์บุรี และอ่างทอง พบว่า ปริมาณการผลิตในเดือนนี้ใกล้เคียงกับเดือนที่ผ่านมา

จังหวัด	จำนวนตัว ณ 1 ม.ค. (ตัว)			ปริมาณการผลิต (ตัว)		
	2558	2559	% + -	2,558	2559	% + -
ชัยนาท	37,994	38,320	0.86	110,864	118,492	6.88
ลพบุรี	138,713	139,158	0.32	337,664	371,169	9.92
สิงห์บุรี	42,446	42,712	0.63	66,781	71,094	6.46
อ่างทอง	44,469	44,900	0.97	130,462	138,093	5.85

ตารางที่ 5 สุกร : จำนวนตัว ณ 1 ม.ค. และปริมาณการผลิต

ราคาที่เกษตรกรขายได้ ณ ไร่นา ราคาสุกรฟาร์มอิสระ น้ำหนัก 100 กก. ขึ้นไป เดือนเมษายน 2559 ของ จังหวัดชัยนาท ราคาเฉลี่ย 69.50 บาท/กก. ปรับตัวเพิ่มขึ้นจากเดือนที่ผ่านมา ร้อยละ 3.73 จังหวัดลพบุรี ราคาเฉลี่ย 71.25 บาท/กก. ปรับตัวลดลงจากเดือนที่ผ่านมา ร้อยละ 0.99 จังหวัดสิงห์บุรี ราคาเฉลี่ย 68.84 บาท/กก. ปรับตัวเพิ่มขึ้นเล็กน้อยจากเดือนที่ผ่านมา ร้อยละ 0.75 จังหวัดอ่างทอง ราคาเฉลี่ย 66.83 บาท/กก. ปรับตัวเพิ่มขึ้นจากเดือนที่ผ่านมา ร้อยละ 1.91 รายละเอียดดังภาพที่ 5

บาท : กก.



ภาพที่ 5 แสดงราคาสุกรฟาร์มอิสระน้ำหนัก 100 กก. ขึ้นไป ที่เกษตรกรขายได้ตั้งแต่เดือนพฤศจิกายน 2558 ถึง เมษายน 2559

## ไก่ไข่

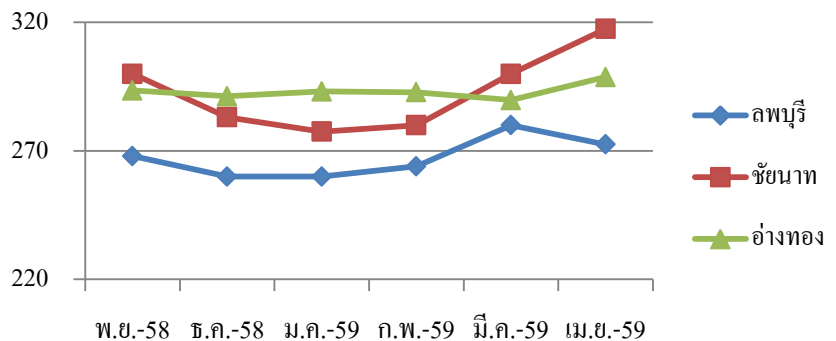
ภาวะการผลิต ภาพรวมการผลิต จำนวนไก่ไข่ ณ วันที่ 1 ม.ค. 2558 รวมทั้งประเทศ 49,350,437 ตัว เพิ่มขึ้นจากปีที่ผ่านมา ร้อยละ 4.51 ปริมาณการผลิต 12,399,738,132 ฟอง เพิ่มขึ้นจากปีที่ผ่านมา ร้อยละ 5.93 และอัตราการให้ไข่ 297 ฟอง/ตัว/ปี เพิ่มขึ้นจากปีที่ผ่านมา ร้อยละ 0.68 ต้นทุนรวมไก่ไข่ระยะก่อนไข่ 131.62 บาท/ตัว และต้นทุนระยะไข่ 2.80 บาท/ฟอง

จังหวัด	จำนวนตัว ณ วันที่ 1 ม.ค. (ตัว)			ปริมาณการผลิต (ฟอง)			อัตราการให้ไข่ (ฟอง/ตัว/ปี)		
	2557	2558	% + -	2557	2558	% + -	2557	2558	% + -
ชัยนาท	66,224	66,435	0.32	14,781,338	14,896,735	0.78	286	287	0.35
ลพบุรี	397,618	400,878	0.82	112,740,254	116,442,000	3.28	298	300	0.67
สิงห์บุรี	44,714	45,991	2.86	13,386,300	13,822,823	3.26	300	301	0.33
อ่างทอง	693,291	694,147	0.12	151,161,405	152,522,322	0.90	291	293	0.69

ตารางที่ 6 ไก่ไข่ : จำนวนตัว ณ 1 ม.ค. ปริมาณการผลิต และ อัตราการให้ไข่

ราคาที่เกษตรกรขายได้ ณ ไร้ราคาไข่ไก่คละ เดือนเมษายน 2559 ของ จังหวัดชัยนาท ราคาเฉลี่ย 317.50 บาท/ร้อยฟอง ปรับตัวเพิ่มขึ้นจากเดือนที่ผ่านมา ร้อยละ 5.83 จังหวัดลพบุรี ราคาเฉลี่ย 272.50 บาท/ร้อยฟอง ปรับตัวลดลงจากเดือนที่ผ่านมา ร้อยละ 2.68 จังหวัดอ่างทอง ราคาเฉลี่ย 298.75 บาท/ร้อยฟอง ปรับตัวเพิ่มขึ้นจากเดือนที่ผ่านมา ร้อยละ 3.11 รายละเอียดดังภาพที่ 6

บาท : ร้อยฟอง



ภาพที่ 6 แสดงราคาไข่ไก่คละ ที่เกษตรกรขายได้ตั้งแต่เดือนพฤศจิกายน 2558 ถึง เมษายน 2559

## โคนม

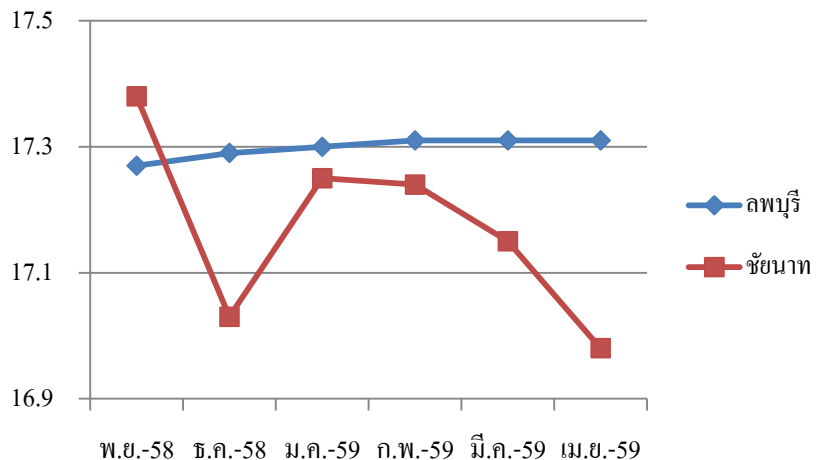
ภาวะการผลิต ภาพรวมการผลิต จำนวนโคนม ณ วันที่ 1 ม.ค. 2559 รวมทั้งประเทศ 616,420 ตัว เพิ่มขึ้นจากปีที่ผ่านมาร้อยละ 1.32 ปริมาณการผลิตน้ำนมดิบในรอบปี 1,111,247 ตัน เพิ่มขึ้นจากปีที่ผ่านมา ร้อยละ 2.50 จำนวนโครีดนม 236,200 ตัว เพิ่มขึ้นจากปีที่ผ่านมา ร้อยละ 1.76 และน้ำนมเฉลี่ย 12.89 กก./ตัว/วัน เพิ่มขึ้นจากปีที่ผ่านมา ร้อยละ 0.70 ต้นทุนการผลิตน้ำนมดิบ 14.17 บาท/กก. (ต้นทุนปี 2558)

จังหวัด	จำนวนตัว ณ 1 ม.ค. (ตัว)			การผลิตน้ำนมดิบ (ตัน)			จำนวนโครีดนม (ตัว)			น้ำนมเฉลี่ย (กก./ตัว/วัน)		
	2558	2,559	% + -	2558	2,559	% + -	2558	2,559	% + -	2558	2,559	% + -
ชัยนาท	806	767	-4.84	619	590	-4.83	157	149	-5.10	10.81	10.84	0.28
ลพบุรี	71,772	72,741	1.35	134,208	141,617	5.52	27,156	28,487	4.90	13.54	13.62	0.59
สิงห์บุรี	298	286	-4.03	368	359	-2.55	87	85	-2.30	11.59	11.56	-0.26
อ่างทอง	200	196	-2.00	265	256	-3.47	62	60	-3.23	11.70	11.67	-0.26

ตารางที่ 7 โคนม : จำนวนตัว ณ 1 ม.ค. ปริมาณการผลิตน้ำนมดิบ จำนวนโครีดนม และ น้ำนมเฉลี่ย

ราคาที่เกษตรกรขายได้ ณ ไร่นา ราคา น้ำนมดิบ ที่เกษตรกรขายได้ ณ ไร่นา เดือน เมษายน 2559 ของ จังหวัดชัยนาท ราคาเฉลี่ย 16.98 บาท/กก. ปรับตัวลดลงจากเดือนที่ผ่านมา ร้อยละ 0.99 จังหวัดลพบุรี ราคาเฉลี่ย 17.31 บาท/กก. ราคาทรงตัวเมื่อเทียบกับเดือนที่ผ่านมา รายละเอียดดังภาพที่ 7

บาท : กก.



ภาพที่ 7 แสดงราคาน้ำนมดิบ ที่เกษตรกรขายได้ตั้งแต่เดือนพฤศจิกายน 2558 ถึง เมษายน 2559



# ตารางราคาสินค้าเกษตรที่สำคัญ ณ ไร่นา

8

ประจำเดือน เมษายน 2559

รายการ	หน่วย	จังหวัด	จังหวัด	จังหวัด	จังหวัด
	(บาท)	ลพบุรี	สิงห์บุรี	ชัยนาท	อ่างทอง
ข้าวเปลือกเจ้านาปรังความชื้น 15%	ตัน	-	8,100	8,150	-
ข้าวเปลือกเจ้านาปรังพันธุ์หอมปทุมธานีความชื้น 15%	ตัน	-	9,550	9,700	-
อ้อยโรงงาน	ตัน	-	-	-	-
หัวมันสำปะหลังสดคละ	กก.	1.87	-	1.64	-
ข้าวโพดเลี้ยงสัตว์ทั้งฝักแกะเปลือก ความชื้น 30%	กก.	-	-	-	-
สุกร ฟาร์มอิสระ นน. 100 กก. ขึ้นไป	กก.	71.25	68.84	69.50	66.83
ไข่ไก่คละ	ร้อยฟอง	272.50	-	317.50	298.75
น้ำมันดิบ	กก.	17.31	-	16.98	-

**เคล็ดลับดูแลสุขภาพ 8 ประการ**  
โดย หมอแดง ดี อโรคา

- การดื่มน้ำ**  
8-10 แก้ว/วัน
- อาหารเช้า**  
ให้ครบ 5 หมู่  
7.00 - 9.00 น.
- นอน**  
ไม่เกิน 5 ทุ่ม
- ออกกำลังกาย**  
อย่างต่ำวันละ  
1/2 ชม.
- งดการบริโภคคนม และผลิตภัณฑ์ จากนม**
- งดสูบบุหรี่**
- งดของหวาน**
- งดเนื้อสัตว์ กานผักมากชิ้น**

**ใครไม่ป่วย**  
หมอมือขึ้น  
"มาช่วยกันทำให้คนป่วยน้อยลง"  
www.thearokaya.co.th



## หลอกปลวก ให้ได้เห็ดโคนนอกฤดู

### วิธีการทำเห็ดโคนนอกฤดู

สิ่งแรกเลยก็ต้องหาแหล่งที่เห็ดโคนเคยขึ้นมาเสียก่อนหรือเป็นแหล่งที่มีปลวกอยู่เยอะ จะเป็นในป่าข้างที่ทุกปีจะมีเห็ดโคนขึ้นมาให้กินกัน เพราะว่าในป่าข้างจะมีปลวกอยู่เป็นจำนวนมาก จากนั้นปักเสาเพื่อทำหลักสำหรับชิงพลาสติกสีดำ โดยให้มีระยะห่างระหว่างพื้นดินและพลาสติกประมาณ 30 เซนติเมตร เพื่อสร้างอากาศให้มีความชื้น ต่อระบบให้น้ำแบบสปริงเกอร์

อย่างที่สอง ropyเชื้อเห็ดนางฟ้าที่เป็ดออกดอกแล้วจำนวน 20 ถุงบริเวณที่ต้องการให้เห็ดโคนขึ้น

อย่างทีสาม รดน้ำด้วยระบบสปริงเกอร์นาน 30 นาที แล้วก็ปิดด้วยพลาสติกสีดำ จากนั้นก็เอาไม้ทับชายพลาสติกไว้ เพื่อสร้างความชื้นให้มีสภาพแวดล้อมร้อนสลับกับชื้นเหมือนกับสภาพแวดล้อมจริงของเห็ดโคน ปิดไว้นาน 2 วัน หลังจาก 2 วันไปแล้วให้รดน้ำตอนเย็น 30 นาที ใช้พลาสติกใสคลุมหน้าดิน เช่นเดิมนาน 5 วัน โดยหลังจากรดน้ำ 1 ถึง 2 ชั่วโมง ให้สังเกตเริ่มมีปลวกเดินหาอาหารบนหน้าดิน รดน้ำตอนเช้า 30 นาทีและคลุมเหมือนเดิมนาน 2 วัน และให้รดน้ำตอนเย็นและใช้พลาสติกคลุมหน้าดินเช่นเดิมนาน 5 วัน หลังจากนั้นก็นำพลาสติกออก ไม่รดน้ำ 2 วัน ต่อด้วยรดน้ำ 1 วันในตอนเย็นรวมเป็นเวลาทั้งหมด 15 วัน 5 รอบ ทำแบบนี้ไปจนกว่าเห็ดจะออกดอก ถึงแม้วิธีการจะยากไปหน่อยแต่ก็ได้มีการพิสูจน์แล้วว่าสามารถใช้ได้จริง ๆ อาหารจากเห็ดโคนเป็นที่ติดใจของหลายคน อาหารจากเห็ดโคนเป็นที่ติดใจของหลายคน

### ประโยชน์ของเห็ดโคน

เห็ดโคน เป็นยาบำรุงช่วยในการย่อยอาหาร ลดไขมันลดเสมหะ แก้บิด ลดอาเจียน ยับยั้งการเจริญเติบโตของเนื้องอก ป้องกันการทำลายของไวรัสที่ทำให้เกิดโรคไขหวัดใหญ่ ช่วยรักษาเบาหวาน



ภาพและข้อมูลจาก

<http://www.thaiarcheep.com/%E0%B8%AB%E0%B8%A5%E0%B8%AD%E0%B...>

# ข่าวประชาสัมพันธ์

**สศก.ร่วมจัดนิทรรศการงานโครงการคลินิกเกษตรเคลื่อนที่ในพระราชานุเคราะห์ฯ**

วันที่ 29 เมษายน 2559 พลเอก ฉัตรชัย สาริกัลยะ รัฐมนตรีว่าการกระทรวงเกษตรและสหกรณ์ เป็นประธานเปิดงานโครงการคลินิกเกษตรเคลื่อนที่ในพระราชานุเคราะห์ สมเด็จพระบรมโอรสาธิราชฯ สยามมกุฎราชกุมาร ปี 2559 ระดับประเทศ เนื่องในวันคล้ายวันประสูติพระเจ้าหลานเธอ พระองค์เจ้าทีปังกรรัศมีโชติ ระดับประเทศ ณ โรงเรียนวัดสิงห์ อำเภอวัดสิงห์ จังหวัดชัยนาท

ในการนี้ สำนักงานเศรษฐกิจการเกษตร นำโดย นางอัญชญา ตราไช ผู้อำนวยการสำนักงานเศรษฐกิจการเกษตรที่ 7 จังหวัดชัยนาท ร่วมจัดนิทรรศการให้ความรู้เกี่ยวกับแนวทางการขับเคลื่อนการลดต้นทุนการผลิตภาคการเกษตร และการใช้น้ำอย่างรู้คุณค่า Water footprint ผ่านภาพถ่าย 3 มิติ รวมทั้งให้บริการข้อมูลและตอบข้อซักถามด้านการเกษตร โดยมีผู้เข้าชมงานจำนวนมาก



สำนักงานเศรษฐกิจการเกษตรที่ ๗ จังหวัดชัยนาท